



2024

# LFP12280MB

## MANUAL DO USUÁRIO

---

As pilhas são produtos perigosos. Leia e compreenda todo o conteúdo deste Manual cuidadosamente antes de instalar e usar este produto. Se você tiver

Se tiver alguma sugestão sobre como usar este dispositivo, não hesite em nos enviar um feedback.

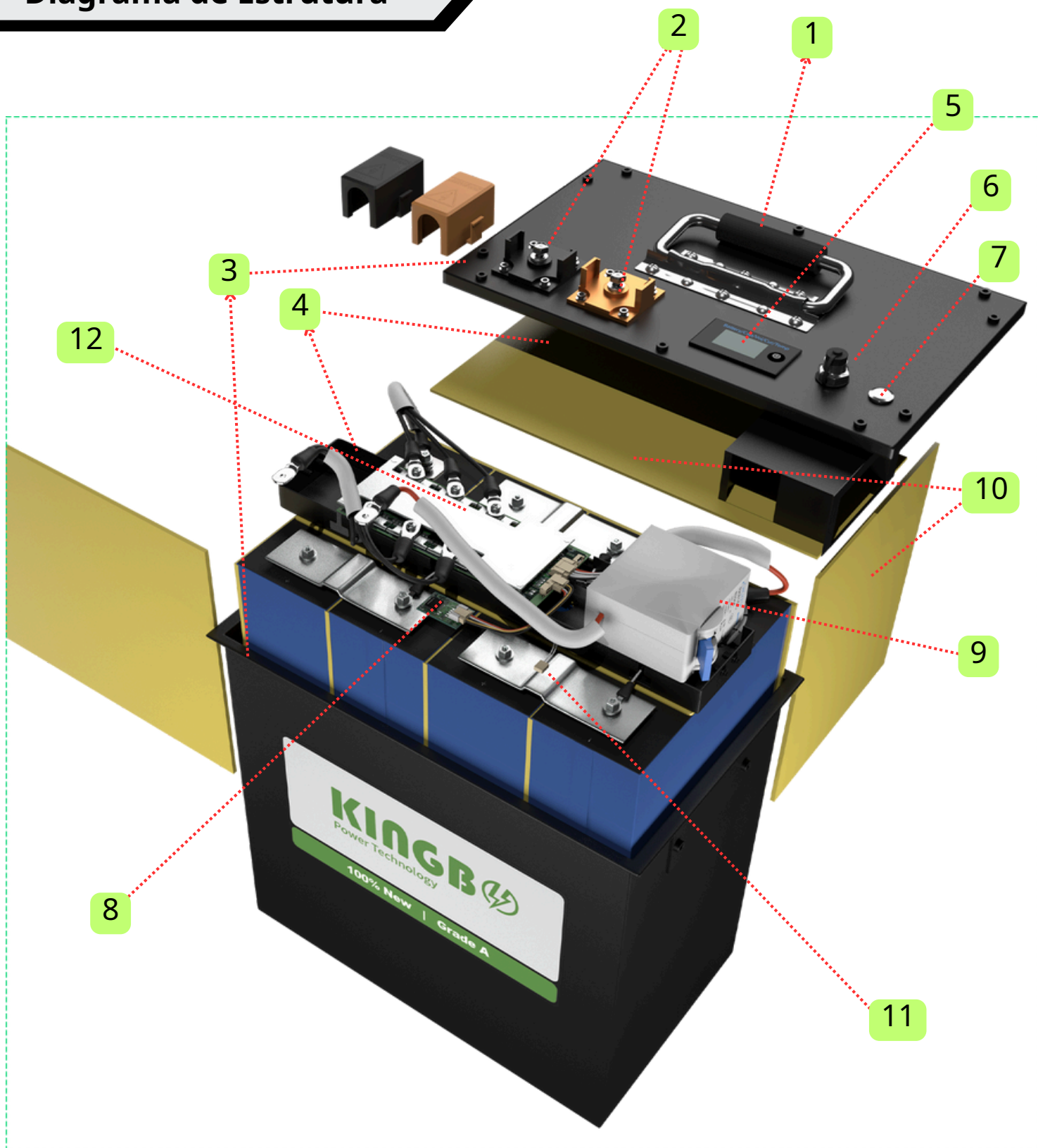


# Tabela de **Contente**

---

Diagrama de Estrutura	2
Informações básicas	3
Características	4
Proteção de Segurança	4
Avisos	5
Instruções	7
Solução de problemas	11
Especificações	12
Termos de garantia	13
Cartão de garantia	14

## Diagrama de Estrutura



1. Alça

2. Terminais M8

3. Tampa / Caixa de Metal

4. Suportes de metal

5. Tela

6. Porta de comunicação

7. Trocar

8. Módulo Bluetooth

9. Interruptor de ar

10. Placa de isolamento

11. Detecção de temperatura

12. BMS inteligente

## Informações básicas

**OLFP12280MBA** bateria é feita de baterias LiFePO4 conhecidas por sua estabilidade e alta desempenho da tensão de saída, garantindo excelente estabilidade térmica e química. Isso melhora segurança. Seu longo ciclo de vida pode reduzir muito o custo para os usuários.

**O Sistema de gerenciamento de bateria inteligente**(O BMS fornece proteção abrangente contra sobrecarga, descarga excessiva, curto-circuito e sobrecarga térmica. Este sistema inteligente garante a longevidade e confiabilidade da bateria, dando tranquilidade aos usuários.

Isso é **módulo bluetooth** permite que os usuários verifiquem mais facilmente o status da bateria em dispositivos eletrônicos dispositivos.

É uma escolha ideal para uma variedade de aplicações, desde armazenamento de energia renovável até energia elétrica veículos, tanto para soluções energéticas residenciais como comerciais, oferecendo uma mistura de eficiência, segurança e responsabilidade ambiental.

## Características



**≥ 9000 vezes**

Longos tempos de ciclo de vida

OU



**Até 200A**

Grande corrente, corrente contínua



**BMS inteligente**

Alta segurança



**Bluetooth**



**- 10°C~60°C**

Ampla operação  
faixa de temperatura



**Comunicação**

Pode ou RS485 aprovado para  
compra separadamente



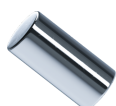
Baixa autoestima

**Taxa de descarga**



**Tela**

## Proteção de Segurança



**Caixa de metal**

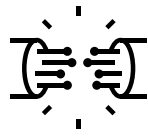
1 mm de espessura



**Impermeável**

**IP65**

Inteligente  
**BMS**



Proteção contra curto-circuito



Proteção contra sobrecorrente

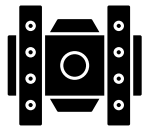


Proteção contra superaquecimento



Sobrecarga/sobredescarga  
proteção

**Metal  
Suporte**



Fixa eficazmente a célula  
da bateria e evita colisões.

**Isolamento  
Quadro**

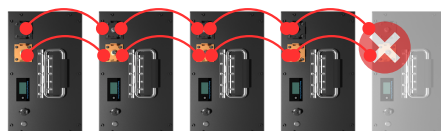


Omnidirecional  
placa de isolamento.

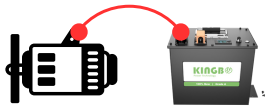
## Avisos



Não provoque curto-circuito nos eletrodos positivo e negativo da bateria, como conectar diretamente os terminais positivo (+) e negativo (-), o que pode levar a alta corrente e alta temperatura e provavelmente causar incêndio ou ferimentos.



Não conecte mais de 4 baterias em série  
ou 4 em paralelo.



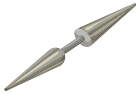
Não conecte a alternadores ou sistemas de carregamento não inteligentes.



Não desmonte ou modifique a bateria de forma alguma. A bateria contém dispositivos de segurança e proteção. Se a bateria for danificada, pode causar calor, incêndio ou explosão.



Utilize um carregador de bateria LiFePo4 qualificado e compatível, fios e cabos adequados de alta qualidade que atendam às especificações.



Não perfure objetos pontiagudos.



Não bata na bateria com força nem coloque objetos pesados sobre ela.



Não jogue a bateria fora.



Não mergulhe a bateria na água.



Não coloque a bateria sobre/dentro de fornos de micro-ondas, objetos de alta pressão ou fogões de indução.



Não use ou armazene a bateria perto de objetos de alta temperatura, como fogo, aquecedores, etc.



Não use ou armazene a bateria em altas temperaturas, como luz solar direta ou em um carro muito quente, pois isso pode causar degradação do desempenho, redução da vida útil e falha de função, e até mesmo causar superaquecimento, incêndio ou explosão;



Se a bateria emitir um cheiro estranho, estiver superaquecendo, descolorida, deformada ou apresentar qualquer fenômeno anormal durante o uso, carregamento ou armazenamento, pare de usá-la imediatamente.



Verifique se a bateria está danificada, rachada ou corroída antes de usar. Se encontrar algum dano na bateria, pare de usá-la imediatamente.



O vazamento da bateria pode causar incêndio ou ferimentos. Se o vazamento aderir à sua pele, lave-a com água limpa; se aderir aos seus olhos, lave-os e vá ao hospital para tratamento imediatamente.



Mantenha a bateria longe das crianças.

## Instruções



Verifique cuidadosamente a aparência da bateria ao recebê-la para garantir que ela não esteja danificada, rachada ou corroída. Caso encontre alguma anormalidade, pare de instalar e usar e entre em contato conosco.



Antes da instalação, certifique-se de que os cabos e terminais estejam limpos, evitando que sejam afetados por corrosão, manchas ou depósitos.

**M8 Terminal(-) negativo**

**Terminal M8(+) positivo**







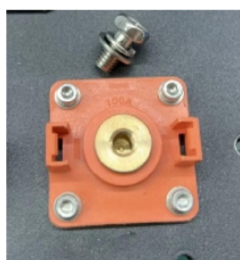
Não inverta a polaridade positiva e negativa. A bateria pode ser danificada e até mesmo causar problemas de segurança.



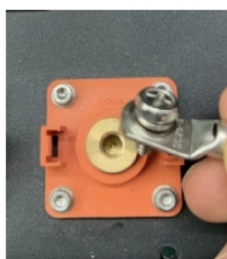
Não conecte diretamente o terminal positivo e o terminal negativo da bateria com nenhum objeto metálico, como fios.

## Etapas de instalação

- ① Enrole os terminais M8 com os terminais tipo O nos fios vermelho (+), preto (-)
- ② Coloque os terminais nos polos da bateria, certifique-se de que Vermelho (+) e Preto (-) estejam nos polos corretos.
- ③ Use a chave adequada para apertar os terminais M8. (NÃO force demais para não danificar os terminais M8.)



①



②



③



A fixação firme pode reduzir a resistência entre os cabos e os terminais M8 durante o uso.

### Estilos disponíveis de chave inglesa



## Cobrar



Carregue totalmente antes de usar pela primeira vez.



Use um carregador qualificado adequado para carregar a bateria de fosfato de ferro-lítio. Usar um carregador inapropriado pode danificar a bateria ou causar um incêndio.



### Parâmetros de carregamento

Item	Parâmetro
Tensão de proteção de carga	14,6 V
Corrente de corte de carga	5~6A
Sugerir corrente de carga	56A
Tensão de corte de carga	14,6 V



Se você usar uma fonte de alimentação, como um transformador ou energia solar, para carregar, verifique e certifique-se de que as especificações da fonte de alimentação de carregamento e da bateria sejam correspondentes. Se não forem correspondentes, a fonte de alimentação de carregamento e a bateria poderão ser danificadas (por exemplo, uma voltagem maior que a voltagem de carregamento permitida poderá danificar o BMS).

## Transporte



1

Embalagem individual e evita curto-circuito.



2

Não empilhe mais de 6 camadas ou de cabeça para baixo.



3



A temperatura máxima de transporte não excede 60°C

4



Este produto é classificado na categoria 9 da norma UN3480. Os transportadores devem cumprir com os regulamentos relevantes durante o transporte.

## Armazenar

1



O estado de carga de armazenamento sugerido é (SOC):30%~50%.

2



Desconecte a bateria da carga do equipamento antes de armazená-la para evitar qualquer carga potencial.

3



A bateria deve ser armazenada em um ambiente fresco, seco, ventilado e limpo.

Temperatura de armazenamento

- 20 ~ 35°C

umidade

65±20%

4



A bateria deve ser carregada pelo menos uma vez a cada 3 meses para evitar descarga excessiva.

5



Após um longo período de armazenamento, carregue a bateria completamente antes de usá-la.

6



Não exponha a bateria a temperaturas extremas acima de 65°C.

## Manutenção

1



Os cabos e terminais devem ser mantidos limpos e livres de corrosão, sujeira ou depósitos. Podem ser limpos com um pano seco.

2



A melhor temperatura de armazenamento é  $25\pm 5^{\circ}\text{C}$  e a melhor umidade é  $60\pm 15\%$ . A melhor capacidade de armazenamento é 30–50% SOC.

3



Carregue e descarregue de acordo com as especificações do produto.

## Solução de problemas



Caso haja algum problema durante a operação da bateria, consulte as seguintes instruções ou entre em contato conosco para obter ajuda:

- 1 Quando a voltagem da bateria estiver muito baixa para fornecer energia confiável e estável à carga, carregue a bateria o mais rápido possível.
- 2 Quando a temperatura da bateria estiver muito alta ou muito baixa, desconecte todas as conexões e deixe a bateria descansar até que ela esfrie ou aqueça até a temperatura ambiente.
- 3 Quando uma corrente excessiva flui pela bateria e causa falha da mesma, desconecte a carga até que a bateria retome a operação normal.
- 4 Se a bateria falhar devido a um curto-circuito, elimine o curto-circuito imediatamente e a bateria retornará à operação normal.
- 5 Quando a voltagem da bateria cair para 0, use uma fonte de carregamento externa com função de ativação de bateria de íons de lítio para ativar a bateria.

### Problema

### Solução

Não é possível cobrar  
ou descarga

Verifique a conexão do cabo  
Verifique a voltagem  
Verifique a conexão entre as baterias Desconecte a  
conexão ou a carga e conecte novamente

Superaquecimento durante  
a operação

A corrente está muito alta  
A bateria e o carregador não estão conectados firmemente

# Especificações

Tensão nominal	12,8 V
Capacidade Nominal	280 Ah
Potência nominal	3584wh
Ciclo de vida padrão	≥9000 ciclos, (25±3)°C,0,2 Caixa, 80% DOD
Faixa de voltagem	10~14,6 V
Tensão de carga	14,6 V
Temperatura de trabalho	Carregando (0~55)°c, Descarregando (-10~55)°C
Corrente de carga padrão	140A
Corrente de carga máxima	<200A
Padrão Corrente de descarga	140A
Descarga Máxima Atual	<200A
Sobrecarga Tensão de proteção	(3,75+0,05)V / célula
Sobredescarga Tensão de proteção	(2,2+0,08)V / célula
Carga com temperatura excessiva. Proteção	55°C
Descarga de sobreaquecimento. Proteção	75°C
Carregar em baixa temperatura. Proteção	- 2°C
Proteção contra curto-circuito	Sim
Proteção contra sobrecarga	Sim
Proteção contra sobrecorrente	Sim
Número de baterias em série e paralelo	Máx. 4S4P
Peso bruto	31,5 kg
Dimensão da bateria	335X305X202 milímetros
Taxa de autodescarga	≤3,5% / mês
Armazenar	Temperatura -20~35°C Umidade 65±20%RH; sugerir cobrar cada três meses.

# Termos de garantia

A KINGBOPOWER não será responsável por quaisquer danos causados pelos seguintes motivos:

- Força maior inclui incêndio, tufão, inundação, terremoto, guerra e terrorismo. Uso
- indevido intencional ou acidental, abuso, ignorância ou manutenção imprópria. Uso sob condições anormais.
- Mau funcionamento causado por instalação inadequada de equipamento periférico, operação inadequada, transporte inadequado, manutenção e armazenamento inadequados. Mau
- funcionamento causado pelo uso deste produto fora de sua faixa de trabalho permitida. Desmonte
- ou modifique o produto sem o consentimento expresso ou por escrito da KINGBOPOWER.
  
- Produto que atingiu seu fim de vida útil normal devido ao uso que pode ocorrer antes do Período de Garantia. Uma bateria pode fornecer apenas uma quantidade fixa de Energia ao longo de sua vida útil, o que ocorrerá em diferentes períodos de tempo, dependendo da aplicação. Quanto mais velhas forem as baterias, menor a probabilidade de o defeito ser causado por uma falha de fabricação, e mais rigorosamente o Fabricante avaliará a reivindicação de garantia. O Fabricante reserva-se o direito de negar uma reivindicação de garantia se o Produto for determinado, após inspeção, como estando em seu fim de vida útil normal, mesmo que esteja dentro do Período de Garantia.

## Não transferível

Esta Garantia Limitada é para o comprador original da Bateria e não é transferível para nenhuma outra pessoa ou entidade. Entre em contato conosco sobre qualquer reivindicação de garantia.

# Cartão de garantia

<b>Nome do produto</b>	<b>LFP12280MB</b>
<b>Fabricante</b>	<b>Kingbo Power Technology Co.ltd</b>
<b>Data da compra</b>	
<b>Número de série</b>	
<b>Nome do instalador</b>	
<b>Endereço do instalador</b>	
<b>Endereço de e-mail do instalador</b>	
<b>Número de telefone do instalador</b>	
<b>Nome do cliente</b>	
<b>Endereço do cliente</b>	
<b>Endereço de e-mail do cliente</b>	
<b>Número de telefone do cliente</b>	

1. No prazo de um mês a partir da data de compra do produto, se houver falha de desempenho, o produto em si e a embalagem externa devem estar intactos. O produto do mesmo modelo pode ser substituído, exceto por danos causados pelo homem.

2. O serviço de garantia só é válido sob condições normais de uso definidas no manual de instruções.

3. Todos os danos, desmontagem, modificação ou uso indevido não são cobertos pela garantia.

4. Guarde o cartão de garantia em um local seguro (recomendamos guardá-lo junto com o manual de instruções). O cartão de garantia será necessário em caso de problemas. A empresa tem o direito de recusar a garantia caso ela não seja fornecida.